

工事部 手嶋 賢太



この度、一級建築施工管理技士試験に合格しました。より一層精進してまいりますので、これからもご指導ご鞭撻の程よろしくお願い致します。

竣工だより



S社 新社屋新築工事  
設計者: (株)服部建築事務所  
完成日: 2015年8月  
構造・規模: S造・3F・施工床面積892.10㎡



S社 名塩工場新築工事  
設計者: (株)服部建築事務所  
完成日: 2016年1月  
構造・規模: S造・2F・施工床面積1,854.23㎡



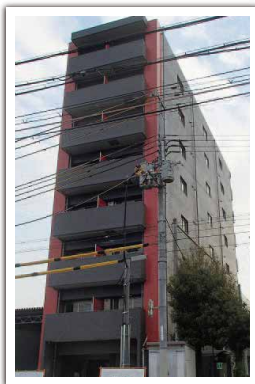
瓜破東住宅3号館建設工事  
設計者: 大阪市  
完成日: 2016年2月  
構造・規模: RC造・11F・  
施工床面積9,680.45㎡



西喜連第5住宅5号館建設工事  
設計者: 大阪市  
完成日: 2016年2月  
構造・規模: RC造・14F・施工床面積13,075.72㎡



八雲小学校③棟校舎耐震補強工事  
設計者: (株)エム・ケイ設計事務所  
完成日: 2016年3月  
構造・規模: RC造・3F・施工床面積2,054.5㎡



西成区梅南2丁目計画  
設計者: 自社  
完成日: 2016年3月  
構造・規模: RC造・8F・  
施工床面積1,254.88㎡



門真市立第四中学校給食棟建替工事  
設計者: 門真市  
完成日: 2016年3月  
構造・規模: S造・1F・施工床面積441.14㎡



天宗瓜破東園建設工事(第1期)  
設計者: (株)貴志環境企画室  
完成日: 2015年12月  
構造・規模: RC造・3F・施工床面積1,260.25㎡

目次

- 巻頭メッセージ P.1
- 大規模市営住宅を終えて P.2
- 安全研修会表彰・お客様訪問  
進行中現場・注目記事 P.3
- 竣工だより・イベント情報・その他 P.4



「人生の価値」

人生の価値というものは、その意義を認めることの深さに応じて現れてくるものであります。したがって人間の生涯を通じて実現せられる価値は、その人が人生における自分の使命の意義を、いかほど深く自覚して生きるか否かに比例するとも言えましょう。

(森信三「修身教授録」)

人は誰も生き甲斐のある価値ある人生を送りたいと思っています。しかし、価値ある人生とは何かについて明確に把握している人は意外に少ないのかもしれませんが。森信三先生は、人生の価値がその人の使命に根ざしていることをはっきりと述べられています。だからこそ使命の意義の自覚の深浅いかんによって、人生の価値が決まると仰っておられるのです。

当社ではお客様満足について熱心に議論し、またお客様アンケートやヒヤリングを通じてお客様満足度を量る努力を続けてきました。この目的は顧客満足度を高めて、営業に役立てようとしているだけではありません。何よりもお客様に対する関心を持ち続け、そのことによって私たちの使命を自覚することに本当の目的はあり、私は思っています。

私たちの仕事の質を、もっとも切実に感じられるのは他ならぬお客様です。私たちは年がら年中建築の仕事をしていますから、仕事の価値が日常の中に埋没してしまうことも全くないとは言えません。しかし、お客様にとっては一生に一度の自宅の建設であったり、会社の命運をかけた工場建設であったりするので、私たちの仕事の価値は、お客様においてこそ最大となるのです。

顧客本位をセールストークに終わらせてはなりません。お客様に関心を持ち続け、お客様満足度を常に意識することで、私たちの使命の自覚を深めなければなりません。そうした顧客本位の姿勢が、私たちの仕事の価値を大きくし、私たちの実現する価値を高め、ひいては人生の価値を実現することになるのです。



代表取締役 森長 敬

イベント情報

- 4月1日 入社式
- 4月29日 年次計画発表会
- 6月2日 安全大会
- 7月15日 納涼会
- 7月23日 ボーリング大会
- 9月17日～19日 創立70周年記念旅行

編集後記

MORINAGAPURESS第11号編集にあたりご協力並びにご支援いただきました皆様へ感謝申し上げます。さて、今回のインタビューでは、市営住宅を竣工されたばかりの工事部所長のおふたりにご登場いただきました。現場にかける思い等興味深いエピソードも語っていただきましたが紙面の関係上、割愛させていただきました。その他「お客様訪問」では、昨年お引渡しをさせていただきましたお施主様から、当時のエピソードを交えながらのコメントをいただいております。今年も弊社も創立70周年を迎える事となりました。MORINAGAPURESSの歴史はまだ浅いですが、少しでも多くの方の記憶に残るような情報が発信できる様、今後も工夫しながら取り組んでいきます。(編集担当: 営業部)





社会福祉法人 優光福祉会  
副理事長 塚本暁美様

弊社、社会福祉法人優光福祉会は、平成八年二月に設立し、「誰もが住み慣れた地域で、その人らしく暮らし続ける場を提供し、地域における福祉の担い手として安心、安全なサービスを提供し在宅生活を支援する。」を理念に、住宅福祉、地域福祉に取り組んでおります。  
森長工務店さんとは、施設建物の修繕等で以前よりご縁がありましたが、弊社の二十周年を期に、新たな住宅施設(特別養護老人ホーム)計画に伴い、土地取得等の相談、そしてさらに、入札で施工まで引き受けて頂き、平成二十七年五月、無事に「大園さわやか苑」のオープンを迎えることができ感謝しております。  
特に、短い工期で、工事の遅れもなく予定通りのオープンを迎えることができたのも、現場監督の橋目さん以下、有末さん、岡野さん、海野さん、そして各職人さんのおかげだと感謝しております。特に、最後の二ヶ月は、多くの職人を集めて頂き、さらに、森長社長の御息の寛さんまで現場担当され、当初は工期の遅れを心配しましたが、その心配も払拭されました。  
そして、建物も出来栄も満足感が高く、建物の引き渡しを受けた日は万感の喜びを感じました。今後は、アフターメンテナンス中心と



なりますが、未永くお付き合いを宜しくお願い致します。

# 平成27年度 安全研修会 優良表彰!

(順不同)

## 東陽電気株式会社 岸本 義宏様



### 該当現場名

本社ビル新築工事

### 表彰理由

建築の工程に合わせて配慮のある工事を行い、急な変更にも対応していただきました。一斉清掃も自ら率先して行っていただきました。

## 上西建設株式会社 木村 洋平様



### 該当現場名

神津小学校増築 その他工事

### 表彰理由

躯体工事だけでなく、仕上工事も含めて皆が作業しやすい足場になる様工夫をしていただきました。他業種との取合いで足場組立・解体のタイミングも現場の要望に協力的にいただきました。

### 進行中現場

- 神津小学校増築その他工事
- (仮称)都島北通1丁目マンション新築工事
- 東淀工業高等学校増築その他工事
- 守口市新庁舎整備工事
- 花園北マンション新築工事
- (仮称)守口浜町マンション新築工事
- 大阪府動物愛護管理センター(仮称)新築その他工事
- 茨田大宮第1住宅3号館建設工事
- ダイハツ、フォルクスワーゲン新築工事

### 注目記事

## 日本経営品質賞にチャレンジ

2010年度関西経営品質賞奨励賞、2012年度関西経営品質賞を受賞しました。良い経営を目指して自己革新し、チャレンジ精神をもって、経営品質の向上を進めてきましたが、更なる上位目標に向け、日本経営品質賞にチャレンジすることになりました。  
前年度からは、経営品質チームのメンバーに工事部の若手中堅社員が新たに5名参加し、社長以下14名で、通常の業務終了後、月2回のペースで、夜遅くまで活発な議論を展開しております。



工事所長 荒川 学  
瓜破東住宅3号館 担当

今回は、長期に渡る市営住宅の工事を終えたばかりの荒川所長と中西所長にインタビューさせていただきました。今回のように大規模な市営住宅は今までのご経験を活かせる現場だと思うのですがいかがですか？  
(荒川) 私は公営住宅の経験が少なかったので、設計図の読取り段階でまず、とまどいました。中西所長にコツを教わっていくに従い、進めていくことができました。  
(中西) 私の経験というよりは当社全体の経験を活かされたからと思います。過去に浅川所長、小野所長や橋目所長他先輩方のご経験があったことから、実践に活かされたことがあるからだと思います。

なるほどですね。その他に経験上の事でどのような事がありますか？

で、躯体工事ですれだけ効率を上げられるかという事に意識を集中していました。設計監理者さんも危機意識を持って取り組んでいただけたのでなんとか竣工できたのだと思っています。そうですか。では、最近よく耳にする人手不足の影響はいかがでしたか？  
(荒川) 工種によっては人手不足が否めない時もありましたが、本社からもバックアップしていただいたりして、何とか切り抜けることができました。  
(中西) 荒川所長の現場と同じ工種が重ならないように相談しながら切り抜けてきましたね。  
—そんな協力関係があったのですか。そういえば着工時期と竣工時期がほぼ同時でしたね。  
その事で他にどんな事があったのですか？  
(荒川) 私は、実のところ中西所長の現場

ソードや思いをお聞かせ下さい。  
(中西) 思いとして私は正直、今回の現場では様々な反省点があるのですが、それらを総合すると、現場の職人さん含めどうやってみんなのモチベーションを上げていくか？そういう事の難しさです。自分自身の今後の一番の課題と感じています。  
(荒川) 私の思い出のエピソードは、ここ最近の現場では珍しく現場事務所の敷地内で焼肉パーティーをした事です。  
(中西) 私も呼んでいただきました。  
(荒川) そういう事は出来て良かったですね。職人さんともコミュニケーションが深まりましたし、現場内で絆も深まりました。その結果現場もアットホームな雰囲気になりました。  
(中西) 現場が忙しい中で、そのようなイベントを計画できるのは凄いなと思います。



工事所長 中西 浩之  
西喜連第5住宅5号館 担当

### インタビュー

# 大規模市営住宅を終えて

(荒川) 規模が大きい事で、近隣住民の皆さんからも色んな意味で注目されていますが、やはり長い工期だけにそれなりに苦情も寄せられましたので、その対応等では経験を活かされたと思います。  
(中西) そうですね。でも再入居の皆さんはすごく楽しみにされていると聞きましてので、その方々のためには工期を守るよう頑張ろうと思いました。  
—では長い工期での注意点はどのような事がありますか？  
(荒川) 私は長い工期の現場では中だるみしがちなのでそうならないように注意しています。

(中西) 長い工期の場合は特に、工程管理に意識を集中しています。着工前の検討会の際では工期的に間に合わないのではないかと、その意見もありましたの

と比較されがちなことだからプレッシャーがかなり掛かっていました。  
(中西) そうだったんですか？(笑)  
(荒川) そうですよ。現場の進行具合も、できるだけ中西所長の現場の様子を見ながら、自分の現場を進めて行こうと考えながらしていました。  
—それが功を奏したこともありましたが？  
(中西) ありましたよ。最後のガラス工事とかね。でもそういう動きもベテランの経験を感じますね。競争意識のような気持ちも必要というか、大切ですよ。  
—そうですね。社員同士でも大事だと思いますね。  
(荒川) 同じような現場が同時期に進んで行くというのは、色々な苦労がありました。今回の現場で忘れられないようなエピソード

した。  
(荒川) その他、何よりも入社してまだ年月の浅い私に、この現場を任せていただけると聞かされた瞬間、驚きと感謝の念がこみ上げました。そして現在まで、現場の皆さんをはじめ本社の方のご協力のおかげで無事に竣工を迎えられたことを本当に感謝しています。  
